

Vážení zákazníci,

dostává se Vám do rukou výroční, 30. číslo našeho občasníku MUP. Jako ve všech předcházejících vydáních Vás především chceme v jednotlivých článcích seznámit s opravami, kterými jsme reagovali na v současnosti nebo v blízké budoucnosti platný stav české legislativy a za druhé, zejména s novými možnostmi našich softwarových produktů.

Legislativní úpravy se povinně promítly do ekonomických, obchodních, mzdových a personálních modulů z rodiny systémů DUNA, tak i do starších software, DOUBLE, SIMPLE a CAC. Pokud bych je chtěl stručně vyjmenovat, jedná se o změny v zaokrouhlování DPH, změny ve výpočtu silniční daně a ve výpočtu daně z příjmu fyzických osob. Ve mzdové oblasti jsou to varianty sociálního a nemocenského pojištění, tak jak postupně nabíhají v platnost jednotlivé legislativní „kotrmelce“.

I přes poměrně velkou pracnost, kterou s sebou nesou povinné úpravy, je naší snahou zejména zvýšení uživatelského komfortu, přidání nových možností a zvýšení spolehlivosti systému.

V systému DUNA jsme se v uplynulém období snažili vyrovnat s jedním ze základních požadavků účetních kancelářů a to je oddělení evidence pohledávek od vlastní fakturace. Přitom jsme brali v potaz varianty, kdy účetní kancelář může dostávat vydané faktury v elektronické podobě, nebo kdy je dostává jako papírové kopie dokladů. Nicméně i účetní kancelář potřebuje nějakým způsobem fakturovat své výkony a i na to jsme mysleli. Připravujeme také jako obchodní variantu prodeje nebo pronájmu software verzi DUNA/ÚČTO, která představuje podmnožinu plně DUNY a bude jí tedy možné pořizovat za nižší ceny.

Kurzovní lístek je jeden ze standardních číselníků, se kterými pracuje většina ekonomických software. V systému DUNA jsme rozšířili jeho možnost o práci s denními kurzy měn, které je možné stahovat z portálu ČNB.

V oblasti přihrávání dat vzniklých mimo vlastní systém DUNA jsme přidali možnost načítat do evidence závazků faktury uložené ve tvaru XML.

V obchodní části systému DUNA jsme především nově zařadili tzv. „tlačenu“ fakturu, tzn. fakturu kterou pořídíme stiskem tlačítka po vytvoření dodacího listu přímo v jeho formuláři, tj. v evidenci výdeje ze skladu. Tato možnost rozšiřuje automatické generování časově následujících dokladů, kdy ve stávající variantě systému můžete z přijatých objednávek přímo generovat dodací listy a vydané faktury. Je tedy určena zejména těm, kteří nevidují přijaté objednávky.

Rozšířili jsme možnosti aparátu pro tvorbu prodejních cen, který je shodně využíván jak v modulu KASA, tak v objednávkách přijatých, v dodacích listech a ve fakturaci. Za prvé jsme přidali možnost definovat akční ceny, případně akční slevy a za druhé možnost automatizovaně vystavovat slevu za celkovou částku na dokladu. Obě dvě možnosti lze vždy definovat pro zadané období, lze je tedy nachystat s předstihem.

Do modulu KASA jsme především přidali možnost vystavovat z kasy i faktury určené pro bezhotovostní způsob úhrady. Za těchto podmínek řada firem bude schopna realizovat všechny své prodeje z tohoto jediného modulu systému DUNA.

Do modulu KASA jsme přidali i další přehledy a sestavy. Umožňujeme evidovat i v poslední době rostoucí CashBack.

Ze systémových řešení se nově objeví způsoby výběrů v evidencích, kde existují relace na podřízené tabulky, např. doklady o pohybech ve skladech a řádky těchto dokladů, faktury a jejich řádky, faktury a jejich platby, faktury a jejich zdroje atd.

DUNA/MZDY, zde je nosným tématem výpočet nemocenské. Novinkou je zařazení statistik pro školy IP-04, která ulehčí práci mzdovým účetním v resortu školství.

V systémech DOUBLE a SIMPLE jsme, kromě již zmíněných legislativních úprav, pokračovali v práci na přehledu plateb u pohledávek a závazků. Nově lze do přehledu přidávat platby ručně a tisknout sestavy nezaplacených dokladů ke dni.

Vzhledem k tomu, že roste řada našich klientů, kteří využívají více než jednu licenci téhož software, ať již z důvodu existence více poboček nebo proto, že někteří pracovníci firmy potřebují mít přehledy generované softwarem i doma nebo proto, že část práce prostě doma i vykonávají, přizpůsobili jsme tomuto trendu i naši licenční obchodní politiku. Úprava je v základním schématu stejná, ať se jedná o zakoupení licencí nebo podporu zakoupených licencí ve druhém a dalším roce využívání nebo o pronájem licencí.

Vyšší cena se vždy vztahuje k první, tzv. základní licenci. Platí to jak v případě prodeje licence, tak v případě její roční podpory, tak v případě pronájmu software. Potřebujete-li systém provozovat i na jiném počítači, než pro který máte základní licenci, pořizujete pro každý další počítač za zlomkovou cenu základní licence tzv. další licence. Není vůbec podstatné, zda další licenci potřebujete pro počítač, který je zapojený ve stejné síti jako počítač se základní licenci nebo zda se jedná

o samostatné pracoviště. Pouze ve druhém případě potřebujete další HW klíč a obdržíte i samotné sériové číslo software. Navíc další licencí může být i podmnožina základní licence. Např. na centrále provozujete úplný systém DUNA a na prodejních pobočkách Vám postačuje verze DUNA/OBCHOD. Tu již pořizujete v režimu dalších licencí, tedy za zlomkové ceny.

Další licence lze však získávat pouze v rámci jediného subjektu, tj. pro stejný IČ, pro které byla pořízena základní licence.

Jelikož od 1. ledna 2009 vstupuje v platnost i řada legislativních úprav, které se přímo neprojeví v softwarovém řešení, připravili jsme pro Vás se-

riál školení. Školení budou rozdělena na dvě části, v první budou prezentovány změny legislativy bez vazby na konkrétní software, v druhé části to bude přehled novinek v jednotlivých modulech systému DUNA a také v neposlední řadě doporučené postupy pro provádění ročních závěrek a zahájení nového roku.

Školení pro ekonomy a účetní proběhnou v první polovině prosince 2008, školení pro mzdové účetní ve druhé polovině ledna 2009.

Tolik úvodem. Věřím, že v následujících článcích nalezne každý z Vás informaci, která vyřeší některou z Vašich potřeb nebo Vám přinese větší komfort při práci s našimi softwarovými produkty.

Miroslav Till

LEGISLATIVA A JINÉ DROBNOSTI V EKONOMICKÝCH SYSTÉMECH DUNA, DOUBLE A SIMPLE, KTERÉ POTĚŠÍ

Jak již bylo zmíněno v úvodu našeho občasníku, bylo nutné provést v programu některé úpravy vyvolané legislativními změnami. Kromě nich se dále zmíním i o dalších novinkách, které vás jistě mile překvapí.

❖ K legislativě patří především zaokrouhlování DPH na celé koruny, se kterým bude nutné počítat od 1.1.2009 a bude to pak jediná možnost, jak DPH zaokrouhlit. V současnosti jsou stále platné dosavadní způsoby – tedy zaokrouhlovat na desetiny nebo na padesátiny, přitom i variantu zaokrouhlovat na koruny lze již také použít. V připravované verzi systému DUNA 2008.3 jsme již tuto variantu zohlednili v Nastavení základních parametrů a sazeb i v algoritmu výpočtu. Uvádět DPH v haléřích zůstává v platnosti stále.

❖ Silniční daň prošla legislativní úpravou v polovině letošního roku a změny se dotknou zpětně celého roku 2008. Kromě úpravy programu podle nových pravidel pro snížení daně, kterou zajistili naši programátoři, bude nutná

i Vaše ruční práce, a to individuálně doplnit do *Evidence vozidel* údaje potřebné pro nový výpočet. Jedná se o datum první registrace, který nově rozhoduje o výši slevy a období, za které se použije.

❖ Změny v dani z příjmů se nejvíce dotknou fyzických osob, u kterých se podstatně mění algoritmus výpočtu: pojistné na sociální a zdravotní pojištění se neodečítá, ale přičítá k příjmům, ruší se společné zdanění manželů a minimální základ daně, mění se sazba daně, hodnoty slev na dani i maximální daňový bonus. Ve formuláři se nově zobrazuje %-ní sazba daně (pro FO i PO) platná v konkrétním roce. Zmíněné změny jsou promítnuty do příslušných tiskových sestav, včetně tisku % daně.

DALŠÍ ZMĚNY SYSTÉMU DUNA

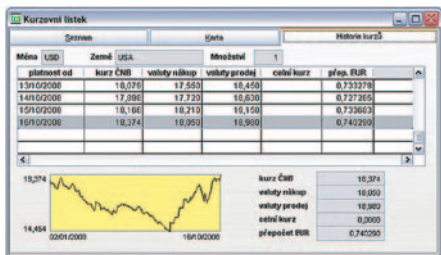
❖ Samostatné zaokrouhlování vystavených dokladů placených v hotovosti není změna vynucená legislativou, ale spíše reaguje na potřeby subjektů vystavujících doklady, které se ještě umocnily se zrušením padesátníků. K tomu účelu byla do nastavení *Zaokrouhlování dokladů* přidána samostatná volba pro „hotovostní“ doklady obsahující možnost zaokrouhlení celkové částky dokladu na celé Kč matematicky nebo dolů. Rozhodování o způsobu zaokrouhlení je navázáno na číselník *Formy úhrad*, kde je potřeba příslušný typ označit příznakem „hotovostní platba“. Tzn. že forma úhrady např. Šekem, pokud bude označena jako hotovostní platba, tak částky na dokladech (vydaných fakturách, dodacích listech, přijatých objednávkách) budou zaokrouhleny

Konfigurační nastavení pro zaokrouhlení účetních dokladů

Druh dokladu	Zaokrouhlovat na					BE
	celé jednotky matematicky	celé jednotky nahoru	celé jednotky dolů	0,5 jednotky měrný	0,1 jednotky měrný	
k úhradě v Kč bezhotovostně	<input type="radio"/>	<input type="radio"/>	<input type="radio"/>	<input type="radio"/>	<input type="radio"/>	<input type="radio"/>
k úhradě v Kč v hotovosti	<input type="radio"/>	<input type="radio"/>	<input type="radio"/>	<input type="radio"/>	<input type="radio"/>	<input type="radio"/>
k úhradě v cM	<input type="radio"/>	<input type="radio"/>	<input type="radio"/>	<input type="radio"/>	<input type="radio"/>	<input type="radio"/>
Fiskální doklady	<input type="radio"/>	<input type="radio"/>	<input type="radio"/>	<input type="radio"/>	<input type="radio"/>	<input type="radio"/>

Rozdíly ze zaokrouhlení rozlést dle sazeb DPH

OK Storno



Kurzovní lístek s grafem vývoje

podle nastavení pro faktury v hotovosti. Doklady s jinými formami úhrad budou zaokrouhleny podle parametru pro bezhotovostní platby, tedy může to být jinak nebo nemusí být zaokrouhleny vůbec.

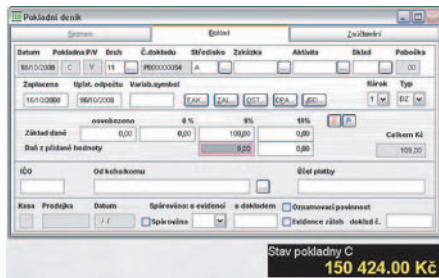
- ❖ Změna práce s číselníkem *Kurzovní lístek* se bude týkat uživatelů používajících denní kurz. Nově je možné uchovávat historii jednotlivých denních kurzů cizích měn, přičemž údaje lze zapisovat ručně nebo jednoduše stavohat z webových stránek České národní banky (kurz pro devizy) pomocí tlačítka na ovládací liště formuláře. Při zapisování dokladů v cizích měnách do evidence je podle data účetního případu nabídnut příslušný kurz, popř. je možné vybrat k přepočtu kurz z jiného konkrétního dne. Pokud se pro daný den kurz v Kurzovním lístku nenachází (např. jde o sobotu, neděli, svátek apod.), tak je nabídnut nejbližší předchozí kurz.

ZMĚNY V DOUBLE A SIMPLE

V DOUBLE/SIMPLE se pokračovalo v práci na přehledu plateb. Verze 9,18 přišla s novinkou – zobrazování Přehledu aktuálních plateb pomocí položky „ZAPLACENO“ (otevření přehledu se provede mezerníkem nebo kliknutím myši). V připravované verzi bude možné ručně doplnit ke každému dokladu v pohledávkách/závazcích i starší platby tak, aby jejich součet odpovídal hodnotě v položce Zaplacené Kč. Ručně zapsané platby se automaticky uloží do archivu a budou se s dokladem přenášet do dalších let, dokud nedojde k úplnému zaplacení a vyřazení dokladu z evidence.

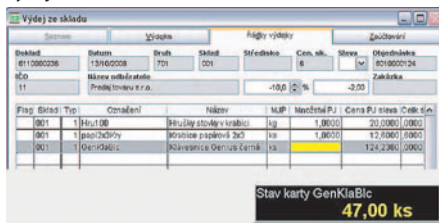
S předchozí úpravou DOUBLE/SIMPLE souvisí i nová volba v Pohledávkách a Závazcích – tisková sestava „Nezaplacené ke dni“. Na základě kompletního přehledu plateb k jednotlivým dokladům bude možné tisknout sestavy nezaplacených dokladů k určitému dni.

(ito)



Zápis do pokladny se zobrazením hotovosti

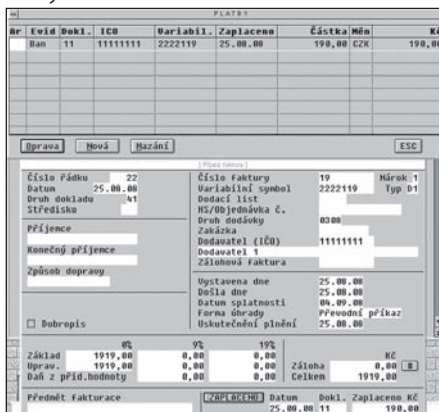
Výdej ze skladu se zobrazením stavu na kartě



- ❖ Zajímavou novinkou je zobrazování průběžného stavu pokladen a valut přímo při zapisování dokladů. Tzv. stavový displej se zobrazí v okamžiku zápisu nového nebo editace již existujícího dokladu a po každém zápisu částky provede přepočtení na aktuální stav. Podobným způsobem se zobrazují i stavy na skladových kartách ve formulářích obchodního systému. Při zadání množství se stav zásob ponížší nebo povýší o zapisovanou hodnotu.

-ito-

Platby v DOUBLE a SIMPLE

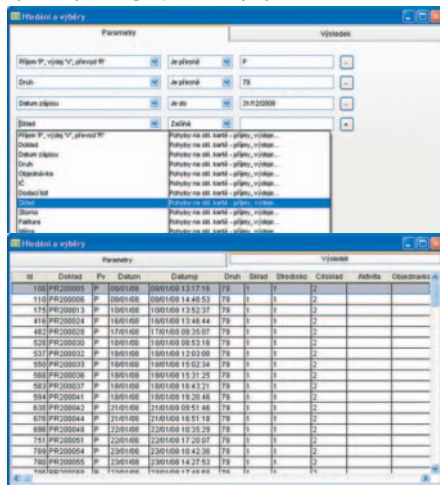


NEZÁVISLÉ VÝBĚRY V SYSTÉMU DUNA

Další novinkou systému DUNA je tvorba nezávislého výběru dat. K již existujícím možnostem programu – hledání a výběr dokladů pomocí filtru nyní přicházíme s novou možností – tvorba nezávislého výběru dat. Tento výběr uživatel tvoří v přívětivém prostředí samostatného formuláře. Výběrová kritéria uživatel aplikuje přímo na data uložená v databázi. Uživatel si snadno může provést několik výběrů najednou a mezi sebou je porovnat. Výběrová kritéria se mohou týkat až dvou vzájemně propojených tabulek (typicky ve vztahu hlavička dokladu a jeho řádky). Tyto nové výběry nijak neovlivňují práci s původní evidencí. Oproti výběrům pomocí filtru uživatel může vybírat doklady i podle údajů v řádcích, což je důležité např. u skladových operací nebo ve fakturaci. Navíc je možné výsledný výběr jednoduše třídit podle libovolného sloupce. Věříme, že se Vám tyto nové funkce zalíbí.

- mkr -

Výběrový dialog a provedení výběr



SW DUNA agenda KASA - Novinky (bezhotovostní daňové doklady, Cash Back)

Agenda KASA se stala během svého více než ročního působení díky jednoduchému ovládání a rychlému pořizování položek velmi oblíbenou. Právě snadné pořizování dokladů v KASE přivedlo většinu našich uživatelů na myšlenku, proč využívat tuto agendu „jen“ pro hotovostní prodej? A jelikož od dobré myšlenky není nikdy daleko k realizaci, tak Vám dnes můžeme představit nejednu novinku:

- ❖ Možnost pořizovat v KASE nejen pokladní doklady a faktury uhrazené hotovostně nebo

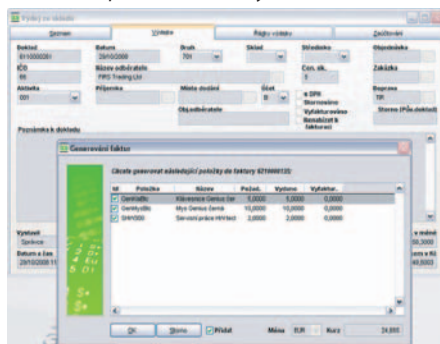
kartou, ale také bezhotovostní faktury, a to i částečně uhrazené, a jednoduše tak z jednoho místa obsluhovat všechny zákazníky.

- ❖ Zákazníci jistě ocení možnost při placení kartou „vybrat“ hotovost ze svého účtu přímo na pokladně a ve Vaší prodejně. Tuto službu nazývanou Cash Back, která se již dostala do povědomí široké veřejnosti, nabízejí na tuzemském bankovním trhu největší hráči ČSOB - Poštovní spořitelna, Česká spořitelna, Komerční banka či Raiffeisenbank. U obchodníků se

Platba Cash Back v kase



Generování položek do faktury



můžeme setkat s touto službou běžně ve velkých obchodních řetězcích i v maloobchodních prodejnách. V systému DUNA je možné při nastavení služby Cash Back zvolit minimální částku nákupu, která je podmínkou pro poskytnutí služby a maximální výši výběru v hotovosti.

- ❖ Úpravy, které jsou vyžadány nejen legislativní změnou, v našem případě ukončení platnosti padesátihaléřů, se projeví především v možnosti nastavení zaokrouhlení celkové částky dokladů dle typu platby. Jak to vypadá? Např. pokud zákazník platí kartou, tak u bezhotovostní platby je celková částka dokladu nezaokrouhlená, je-li platba v hotovosti je zaokrouhlená matematicky na celé koruny.

SW DUNA – „PUSH“ fakturace z dodacích listů ??

Požijete výdejky v agendě výdej ze skladu, pak otevřete další agendu faktury vydané, zvolíte nová faktura, typ faktury, vyberete dodací list, doplníte údaje případně prodejní ceny, uložíte a tisknete fakturu? Případá vám tento postup poněkud zdoluhavý a složité? Máme pro Vás tip vystavit fakturu rovnou z agendy výdej ze skladu!!

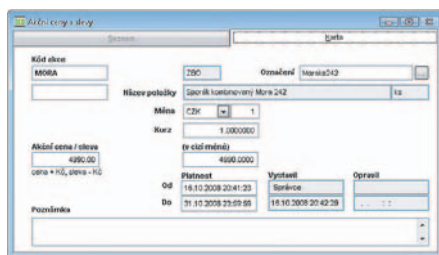
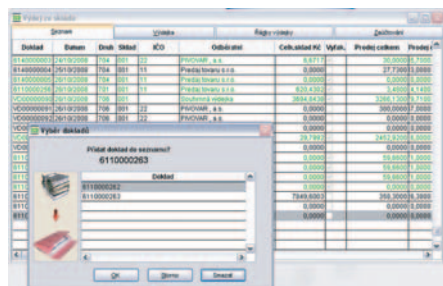
Agenda výdej ze skladu byla poslední agendou, z níž nebylo možné jednoduše vystavovat faktury. Tak jako například z přijaté objednávky, tak i nyní z dodacího listu je možné snadno vystavit fakturu, které se запиše do agendy pohledávky.

Vyřadování jednoho dodacího listu

Faktury lze vystavovat jak z již uložených dodacích listů pomocí tlačítka **LF** na ovládací liště, nebo automaticky. To znamená, že uložením dodacího listu se vygeneruje a případně i vytiskne vydaná faktura, vše záleží na nastavení.

Vyřadování více dodacích listů

Generování z více dodacích listů



Položkové akční ceny a slevy

Pokud si přejete vystavit z několika dodacích listů jednu fakturu, žádný problém. Pomocí jednoho kliku opět na tlačítko **LF** vyberete správné dodací listy, zde systém hlídá abychom nefakturovali např. různé odběratele, ceny či měny do jedné faktury, potvrdíme a je hotovo.

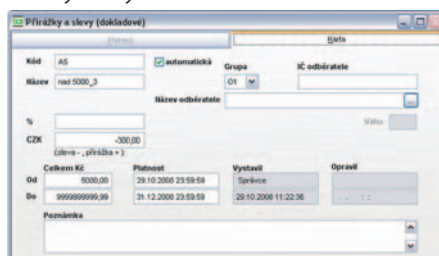
Z dodacího listu vystaveného v CZK je možné zadáním cizí měny a kurzu nebo aktuálním kurzem z kurzovního lístku vystavit fakturu v cizí měně a z dodacího listu vystaveného přímo v cizí měně zase vystavit fakturu v dané cizí měně s přepočtem aktuálním kurzem na CZK pro zaúčtování.

A co situace, které přináší praxe. Např. přidávání řádků nebo změna množství na dodacím listě na přání zákazníka, ke kterému je již vystavena faktura. Jak se systém zachová? Jednoduše vystaví další fakturu nebo za splnění určitých podmínek a na základě nastavení lze vygenerovat nové řádky do již existujících faktur.

SW DUNA – Tvorba prodejních cen

Získejte bonus při nákupu nad 3000 Kč!! AKCE Notebook ASUS za 10490,-! Dnes sleva 10 % na vybrané monitory!! To jsou zákaznicky oblíbená a prodejci hojně využívaná lákadla, ale jak takové akce ohlídat? Systém DUNA, jak je jeho dobrým zvykem, to udělá za Vás, stačí jednoduché nastavení.

Přířazky a slevy dokladové



vení v číselnících pro tvorbu prodejních nebo načtení akčních cen z ceníku dodavatele.

Aparát pro vytvoření a uplatnění prodejních cen na dokladech (přijatá objednávka, dodací list, vydaná faktura a prodejka v KASE) obsahuje kromě již známých položkových slev/přirážek a modifikací cenových skupin nově i možnost nastavení akční ceny a automatické dokladové slevy.

A jak tedy fungují akční ceny?

Libovolné skladové položce lze přiřadit pevnou, tzv. akční cenu, která platí v zadaném období nebo lze variantně zadat slevu v absolutní částce, o kterou se sníží ceníková cena. Platí-li pro skladovou položku akční cena/sleva, neuplatní se na ni už žádná další položková přirážka/sleva.

MODUL - DUNA/ÚČTO

V následujícím článku vám představíme ještě horkou novinku, která je momentálně v rukou pečlivých testerů. Jde o tzv. účetní modul, tedy verzi DUNA/ÚČTO, která by měla sloužit především účetním firmám pro zpracování dat jejich klientů. Kromě tvorby tohoto samostatného modulu, jehož součástí nebudou obchodní ani skladové agendy, dochází k zásadním změnám i v plném systému DUNA, aby i on mohl sloužit ke stejnému účelu, v případě, že se uživatel rozhodne pracovat v plné verzi.

V čem tkví zásadní změna?

Je to především v pohledu na agendu Fakturace a agendu Pohledávek. Tyto dvě agendy byly doposud jakoby dvojitým pohledem na jednu evidenci, v obou bylo možné vyhotovovat faktury stejným způsobem. Ve fakturaci navíc fungovaly hromadné operace generování a tisku.

- ❖ K vystavování klasických faktur, tak jak je známe z dřívějších verzí systému DUNA, bude sloužit **pouze agenda Fakturace**.
- ❖ Agenda **Pohledávky** bude mít samostatnou novou nabídku pro tvorbu pouze jednoduchých dokladů a pro zápis souhrnných hodnotových údajů podobně, jako to umožňují přijaté faktury.

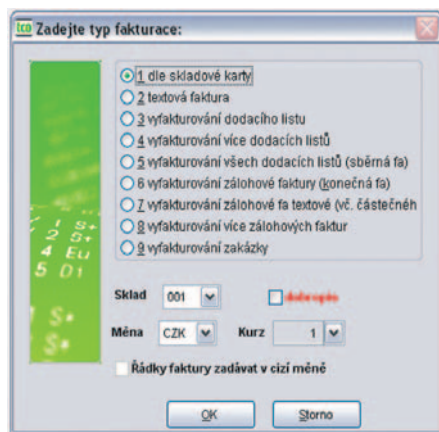
Vlastnosti dokladů zapisovaných v modulu Pohledávky:

- ❖ Volba č.1 je určena pro pouhý zápis souhrnných hodnot pohledávky, tj. podobný princip

a automatické dokladové slevy....

po stanovení součtu prodejních cen všech položek na dokladu lze každému odběrateli nebo skupině odběratelů automaticky přiřadit přirážku/slevu za celý doklad, a to opět procentuální nebo absolutní. Tedy při pořizování dokladu v okamžiku, kdy součet řádků na dokladu přesáhne stanovenou hranici, pro kterou je sleva/přirážka poskytována, automaticky se uplatní % nebo částka slevy/přirážky a kód na dokladu. Položky, jako např. obaly, recyklační poplatky a jiné, lze z uplatnění slevy/přirážky vyjmout.

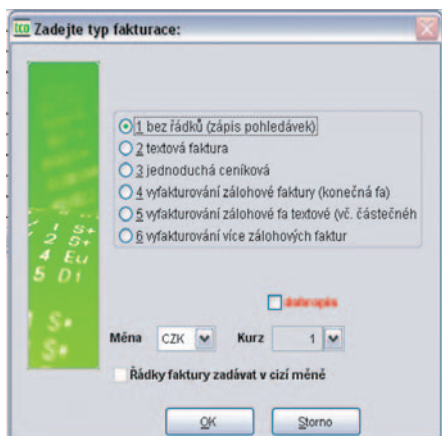
-ddo-



Volba nového dokladu ve Fakturaci

jako je v přijatých fakturách. Neumožňuje zápis řádků faktury a není vázána nastavením pro výpočet DPH a celkové částky faktury. To znamená, že rozpis částek na základy a DPH je libovolně opravitelný.

- ❖ Volba č.2 umožňuje vystavit klasickou textovou fakturu, popř. ji kombinovat se zápisem souhrnných hodnot podobně jako u volby č.1. V případě, že nebude rozpis souhlasit na hodnoty v řádcích, považuje se za platný souhrnný rozpis a ten bude záúčtován.
- ❖ Volba č.3 je novinkou. Umožňuje vystavení faktury na základě jednoduchého ceníku, kte-



Volba nového dokladu v Pohledávkách

ry lze nadefinovat v agendě *Ekonomické číselníky*. Funguje podobně jako volba č.2, tedy pokud dojde k přepsání souhrnného rozpisu, bude se tento považovat za platný a výpočet se již nebude kontrolovat na uvedené řádky.

- ❖ Volby č. 4-6 umožňují převzít údaje ze zálohových faktur

Změna chování programu v ostatních agendách účetního modulu:

- ❖ Zrychlení zápisu údajů přeskokováním položek odkazujících na číselník, který je prázdný. Tzn. pokud firma nebude pracovat např. se středisky a číselník středisek bude prázdný,

Karta účtu v Soubor účtů

	Má obh.	Dá	Pozici obrátě	Předběžný zůstatek
001	0,00	0,00	0,00	26 000,00
002	0,00	0,00	0,00	20 000,00
003	200 200,00	21 200,00	214 000,00	240 000,00
004	0,00	800,00	-800,00	240 400,00
005	0,00	0,00	0,00	240 400,00
006	20 000,00	1 000,00	19 000,00	250 400,00
007	0,00	400,00	-400,00	250 000,00
008	2 000,00	50 700,00	-54 700,00	200 000,00
009	0,00	0 000,00	-0 000,00	190 200,00
010	0,00	0,00	0,00	190 200,00
011	0,00	0,00	0,00	190 200,00
012	0,00	0,00	0,00	190 200,00
Závěrečné operace	0,00	0,00	0,00	0,00
Celkem 01-13 / Konečný stav	250 000,00	65 000,00	173 200,00	190 300,00
Měsíční období	0,00	0,00	0,00	0,00

-ito-

nebude se při vyplňování údajů na položku Středisko vůbec vstupovat. Při potřebě zavést nový zápis do číselníku rovnou z dokladu, lze tak udělat kliknutím myši na tlačítko se třemi tečkami nebo z následující položky udělat krok zpět šipkou Nahoru.

- ❖ Nepřístupnost nepovinných položek, např. číslo objednávky, dodacího listu, zakázka ve vydaných fakturách apod.
- ❖ Záměna v pořadí vyplňování údajů s částkou a údajů s firmou v agendě pokladní deník a valutový deník
- ❖ Rychlejší zápis firmy do Číselníku organizací – změna v pořadí vyplňování políček a automatické nabídnutí IČO do DIČ s připojením kódu země u firem v EU
- ❖ Nová podoba Souboru účtů – nově se zobrazuje jak rozdíl obrátů v jednotlivých účetních obdobích, tak průběžný zůstatek s promítnutím počátečního stavu
- ❖ Kompletní přehled zaúčtování v agendě Účetnictví – volba Deník.

Vztah mezi plnou verzí systému DUNA a účetním modulem DUNA/ÚČTO, využití funkce Ulož/přihrej

Funkce Ulož/přihrej (U/P) slouží obecně pro zápis dokladů, které byly pořízeny fyzicky na jiném místě (jiném PC, mimo síťově spojené PC), než kde jsou uložena platná data. S využitím této funkce se počítá i při pořizování dat klientů účetními kancelářemi, pokud oba subjekty budou pracovat v systémech DUNA. Pořízení dat tímto způsobem je především rychlejší ve srovnání s ručním zápisem a také omezuje výskyt chyb způsobených např. překlepem. Při přihraní dat od klienta se převezmou údaje kompletní a jejich opravitelnost bude dána přístupností položek (např. již výše zmíněné údaje o čísle objednávky, dodacího listu, zakázky) nebo samostatným parametrem platným pro editaci hodnotových údajů přihraných dokladů.

NĚCO MÁLO K LICENCÍM

Následující poznámky se týkají všech variant způsobů poskytování licencí pro existující varianty software DUNA, a to s platností od 1. 10. 2008. Tzn., stejná terminologie se vztahuje jak ke klasickému prodeji software, tak k roční podpoře, tak i k pronájmu software.

Jedna licence v tomto pojetí obchodních podmínek společnosti TIILL CONSULT a.s. je právo uživatele provozovat aplikaci DUNA na jednom samostatném počítači nebo na jedné síťové stanici. Zda v této aplikaci se zpracovávají data pro 1 nebo více firem je nepodstatné. Stejně tak je nepodstatné, zda na počítači nebo na stanici je program DUNA spuštěný jedenkrát nebo vícekrát. V obou případech se jedná o využívání jediné licence.

První licence na konkrétní produkt DUNA (DUNA, DUNA/OBCHOD, DUNA/ÚČTO, DUNA/MZDY) se platí v cenové úrovni základní licence. Všechny ostatní licence, téhož produktu (nebo dílčí varianty hlavního produktu), tj. právo provozovat stejný software na dalších samostatných počítačích nebo síťových stanicích, se pořizují v cenové úrovni další licence.

Je nepodstatné, na kolika celkem PC nebo stanicích software provozujete. V extrémním případě můžete mít 1 základní licenci a celkem n dalších licencí a každou z nich provozujete v jiné lokalitě. Musíte tedy vlastnit celkem $(1 + n)$ HW klíčů, každý pro jednu lokalitu a licenci. Evidenčně máte přiděleno $(1 + n)$ sériových čísel software (1 sériové číslo pro 1 HW klíč).

Ve druhém extrému můžete mít opět 1 základní licenci a n dalších licencí téhož software. Předpokládáte nasazení v jedné síti. V tom případě máte pouze 1 síťový HW klíč (existuje varianta HW klíče pro celkem max. 10, 20, 50 nebo neomezený počet licencí) a 1 sériové číslo software.

Cena software (pořízení licencí, podpora pro další rok nebo pronájem) je v obou uvedených extrémních případech stejná, tj. platíte za 1 základní licenci a n dalších licencí. V prvním případě však pořizujete více HW klíčů.

Další licence lze dokupovat pouze k základní licenci, která je aktivní. Jinými slovy základní licence má platnou podporu nebo běžící pronájem v okamžiku pořizování další licence. Termín ukončení podpory nebo pronájmu další licence se vždy odvíjí od termínu ukončení podpory nebo pronájmu základní licence.

Další licence může pořizovat pouze pro subjekt se stejným IČ, na které je evidována základní licence. V okamžiku obnovení podpory/pronájmu na další období můžete bezplatně požádat o jiné přerozdělení stávajícího počtu licencí na jiný než dosa-

vadní počet HW klíčů. V jiném termínu je takové přerozdělení zpoplatněno.

Příklad 1.:

Máte 10 uživatelskou verzi systému DUNA, tj. máte aktivní 1 základní licenci a 9 dalších licencí. Máte 1 síťový HW klíč pro max. 10 uživatelů. Pro příští rok víte, že ve firmě nebude současně v síti pracovat více než 5 pracovníků a současně si přejete, aby jste svá data mohl mít i na notebooku a Vaše účetní mohla pracovat i doma.

V tomto případě objednáte podporu/pronájem pro 1 základní licenci a pro 4 další licence (stávající síťový HW klíč). Současně objednáte 2 nové HW klíče pro samostatná PC, každý s 1 další licencí. Tedy celkem 1 základní licence (podpora/pronájem), 6 dalších licencí (podpora/pronájem) a 2 nové HW klíče. Postupně však můžete dokoupit podporu/pronájem až do celkového počtu 10 licencí, které jste si původně pořídili.

Příklad 2.:

Máte 5 uživatelskou verzi systému DUNA, tj. máte aktivní 1 základní licenci a 4 další licence. Máte 1 síťový HW klíč pro max. 5 uživatelů (nyní se již nedodává, min. varianta je 10). Pro příští rok víte, že ve firmě nebude současně v síti pracovat více než 5 pracovníků a současně si přejete, aby Vaše účetní mohla pracovat i doma.

V tomto případě objednáte podporu/pronájem pro 1 základní licenci a pro 4 další licence (stávající síťový HW klíč). Současně objednáte 1 nový HW klíč pro samostatné PC s 1 novou další licencí (ne podpora, ale pořízení nové další licence). Tedy celkem podpora/pronájem 1 základní licence, 1 nová/pronájem další licence a 1 nový HW klíč.

Poznámka:

❖ Podpora pro další období nelze pořizovat pro neexistující licence. Je nejprve nutné pořídit novou další licenci a pro první období je podpora pro ni bezplatná.

❖ K základní licenci plně verze systému DUNA můžete pořídit v režimu další licence i systému DUNA/OBCHOD nebo DUNA/ÚČTO. Stejně tak můžete pořídit v režimu další licence i DUNA/LIMITED, za předpokladu, že budete dokupovat další HW klíč. Nelze totiž v jedné lokalitě (1 HW klíč) provozovat současně neomezenou i limitovanou verzi. V následujícím období budeme rozesílat zálohové faktury na podporu pro období končící termínem 31. 1. 2010. Pokud chcete rozšířit počet stávajících licencí nebo naopak nepotřebujete využívat všechny licence, případně stávající licence přerozdělit na více lokalit (více HW klíčů), kontaktujte prosím naše obchodní oddělení.

-mti-