

- EET JEDNODUŠE
- POKLADNÍ SYSTÉM
DUNA CASH
- INTRASTAT
ELEKTRONICKY
- AGENTURNÍ
ZAMĚSTNÁVÁNÍ





ÚVOD	1
EET V SYSTÉMECH DUNA	2
EVIDUJEME V CUKRÁRNĚ	3
ZMĚNY VE VYKAZOVÁNÍ INTRASTATU PRO ROK 2016	3
PRODUKČNÍ KLÍČE PRO ROK 2017	3
DUNA CASH	4
LÉKAŘSKÝ SOFTWARE V ROCE 2016	5
PODPORA S VYUŽITÍM VZDÁLENÉHO PŘÍSTUPU	6
CO JE NOVÉHO V DUNA MZDY PRO ROK 2017	6
EVIDUJEME TRŽBY V SOFTWARE DUNA	8
POVINNOSTI A PRÁVA	8
ZMĚNY V ÚČETNÍCH VÝKAZECH A ÚČETNÍ OSNOVĚ PLATNÉ OD ROKU 2016	9

Vydává TILL CONSULT a.s. jako periodickou publikaci pro uživatele systémů DUNA
Tereza Fajksová - Miss Earth 2012

BRNO
ProCad, spol.s r.o.
541 513 345

HRADEC KRÁLOVÉ
MSCOM s.r.o.
603 169 258

KARLOVY VARY
LINEA software
353 220 461

KARVINÁ
Ing. Erich Křivan – Eksoft
603 422 029

PŘEŠTICE
RGO systém, spol.s r.o.
602 444 828

PRAHA
TCO Praha, s.r.o.
602 259 512

PŘEROV
TILL CONSULT a.s.
581 277 381

ZLÍN
Ing. Petra Hanáčková – HaPe
774 004 644

INFO servis pro nové klienty 800 188 888

ÚVOD

VÁŽENÍ PŘÁTELE,

letos, stejně jako v minulých letech, jsme pro Vás připravili malé předvánoční čtení. Ve srovnání s minulými lety budeme trochu stručnější, jelikož naši lidé z vývoje software se převážnou část roku věnovali analýze a programování problematiky související s elektronickou evidencí tržeb (EET).

Nebylo to pro nás lehké, zejména vzhledem k tomu, že MF ČR vypouštělo metodiku zpracování EET postupně a s častými změnami.

Nicméně, z pohledu uživatelů systémů DUNA, má pravdu p. Babiš, který stále proklamuje, že EET by neměla představovat žádné velké finanční zatížení a ani znalostní nároky na poplatníky. V principu, u programů DUNA, po nastavení konfiguračních parametrů a instalaci certifikátů, by obsluha programu měla pokračovat ve vystavování prodejek, pokladních dokladů a faktur naprosto beze změny. V případě potřeby se z každého výše vyjmenovaného dokladu stane současně i doklad, prokazující zaevidovanou tržbu.

Dnes nabízíme pro naše zákazníky dvě rozdílná řešení pro EET. Prvním je rozšiřující modul EET pro stávající nebo budoucí uživatele kteréhokoliv ekonomického nebo obchodního systému DUNA. Druhým řešením je úplně nová samostatná aplikace, kterou jsme pojmenovali DUNA CASH.

K tématu EET je ještě nutné upřímně podotknout, že v současné době máme, z pohledu metodických postupů zpracování EET, nevyjasněná řešení některých minoritních, ne příliš častých situací. Ve většině těchto případů čekáme i již měsíce na odpovědi našich dotazů zaslanych na MF ČR.

Jak jste si jistě všimli, většinu své energie naši zákonodárci vyčerpali na předvolební boje realizované různými postoji a prohlášeními směrem k EET. Nedošlo tedy k velkému posunu v legislativě svázané se mzdovou problematikou a ani ve zdravotním sektoru. Tato skutečnost nám umožnila realizovat řadu uživatelských vylepšení pro mzdový i zdravotnický software.

Největší novinkou v programu DUNA MZDY je přizpůsobení software pro agentury zprostředkovávající práci, kterých stále přibývá. Také jsme rozšířili počet výstupů ve tvaru XML pro podání dat různým institucím. Také bych rád zmínil vylepšení komfortu pro firmy, které zaměstnávají cizince.

Nové zpracování zubního kříže je nejviditelnější novinkou v programu DUNA DENTA. O této změně i o dalších úpravách, a to i v programu pro praktické a odborné lékaře DUNA PRIVAT, se dovíte na jiném místě v samostatném článku.

I když jsme především výrobcí a dodavateli software, umíme my i naši partneři prodiskutovat a dodat Vám počítačové a pokladní vybavení, pokud je již Vaše vybavení zastaralé nebo jej prostě potřebujete doplnit.

Tolik snad úvodem. A doufám, že na dalších stránkách naleznete informace, které budou pro vás zajímavé.

A protože máme Vánoce za dveřmi, dovolte, abych Vám popřál i za své kolegy a naše obchodní partnery, krásné prožití vánočních svátků a úspěšný a pohodový vstup do nového roku 2017.



Miroslav Till

I tak může vypadat Vaše řešení EET.



Dodáme, nainstalujeme software pro EET, zprovozníme.

EET V SYSTÉMECH DUNA

ANEB EVIDUJI, ANI O TOM NEVÍM

Poté, co počátkem léta začínalo být téměř jisté, že se letos opravdu začnou v první vlně elektronicky evidovat tržby a když už po vydání prvního metodického pokynu jsme k této jistotě měli i reálné podklady, tak jsme dali hlavy dohromady. Od samého počátku nám bylo jasné, že rozsah řešení elektronické evidence tržeb bude velmi obsáhlý, neboť jak zákon praví „Evidovaná tržba je platba, která zakládá rozhodný příjem a je uskutečněná hotově, kartou, stravenkou, šekem a obdobnými platidly“ Z toho jasně vyplývá, že se jedná nejen o prodej přes pult, ale i o platby faktur, zálohy, čerpání kreditů, e-shopy a příjmy do pokladny, tedy o veškerý tok hotovosti, šeků a plateb kartou.

Celá elektronická evidence tržeb bude pro jednotlivé podnikatelské činnosti nabíhat postupně, v několika fázích. Již od startovacího termínu 1.12.2016 obsahuje několik výjimek a další změny a výjimky se dají velmi pravděpodobně očekávat. Proto jsme zvolili cestu samostatného softwarového modulu, který je možné volitelně dokoupit, „zapnout“, používat a také rozvíjet a upravovat. Naším řešením je tedy softwarové rozšíření stávajících systémů DUNA tak, aby ten, kdo má DUNU a modul pro EET, nepotřeboval již žádnou další „krabíčku“.

Při realizaci jsme si stanovili jednoduchý cíl. Aby povinnost evidovat tržby nebyla pro naše uživatele zátěží či prací navíc, ke které budou potřebovat další speciální znalosti či dovednosti. Jinak řečeno, aby to, že evidují, ani nepocítili.

Po prvních zkušenostech a reakcích našich uživatelů, kteří již evidují tržby ve zkušebním provozu a několik málo dnů i v ostrém provozu nebo po vyjádření těch z vás, kdo se zúčastnili našich seminářů („vy jste nás po všech těch mediálních masážích docela uklidnili“), můžeme říci, že se nám cíl povedlo naplnit.

Jak tedy vypadá „naše“ elektronická evidence v praxi? Jednoduše. Například v kase, tedy při prodeji za hotové, běžně prodáváme tak jako doposud, pořídíme účtenku, uložíme doklad a zaevidujeme. V pokladním deníku nebo ve vystavených fakturách zaplatíme vystavenou fakturu v hotovosti příjmovým pokladním dokladem a při uložení zaevidujeme tržbu. Na dokladech (účtenkách, fakturách, pokladních dokladech) samozřejmě tiskneme požadované údaje pro EET. Takto jednoduše to tedy funguje, ale je nutné nastavit a vyplnit požadované údaje v konfiguraci programu. Stačí číslo provozovny a pokladního zařízení a importovat certifikát. Vše další již zařídíme.

Co umí modul EET pro systém DUNA?

- ❖ Evidovat tržby v:
 - ❖ kase
 - ❖ fakturaci
 - ❖ pokladně
- ❖ Získat a tisknout na dokladech požadované údaje pro EET

Co má modul navíc?

- ❖ umí pracovat s certifikáty
- ❖ hlídá a hromadně odesílá zpožděné zprávy (řešení při výpadku internetu)
- ❖ eviduje odeslané datové zprávy a tiskne z nich soupisy.

Hotovost:	58,00		
DPH REKAPITULACE			
15	26,09	3,91	30,00
21	23,14	4,86	28,00
CELKEM k úhradě CZK			58,00
Elektronická evidence tržeb			
FIK: 56dc976f-225a-4d6e-be0e-685578be6939-02			
BKP: 89E0F968-07DC3F47-3E15A875-57B0CD34-04600A9B			
Provozovna:	11		
Pokl. zařízení:	P1		
Režim:	Běžný		
Děkujeme, že jste u nás pobyli.			

Nastavení EET

Nastavení pro EET (elektronickou evidenci tržeb)

Základní Certifikáty Kasy Pokladny Fakturace

Zaškrtnutím následující volby vyjadřujete souhlas s evidencí tržeb podle zákona č. 112/2016 Sb.

Ano, provádět EET

Ano, používáme zjednodušený režim podle §23

DIČ poplatníka: CZ64610331

Označení provozovny (dle registrace na daňovém portálu): 11

Označení pokladního zařízení: P1

Zaškrtnutí následující volby Vám umožní přizpůsobit si nastavení EET pro jednotlivé evidence, pokud Vám nepostačuje základní nastavení

Ano, přeji si přizpůsobit nastavení EET pro jednotlivé evidence

O K Storno

EVIDUJEME V CUKRÁRNĚ

Paní T. provozuje na náměstí v Rožďalovicích vlastní rodinou cukrárnu, kde od roku 1991 vyrábí cukrářské výrobky dle domácích receptur, pečce svatební koláčky a dorty, krémové i ovocné zákusky a minizákusky, vánoční cukroví, dětské dorty a další. V cukrárně nabízí také příjemné posezení u několika druhů kávy, čaje, sladkých pohárů a jiných dobrot.

Paní T. je dlouholetou uživatelskou IS DUNA DE pro zpracování daňové evidence. Při hledání řešení pro EET tak nemusela chodit daleko. Svým optimistickým přístupem k životu se postavila i k zavedení elektronické evidence tržeb a nesložila ruce do klína a nezavřela svoji živnost. Začala hledat vhodné řešení.

Při výběru pokladního systému padla volba na nový program DUNA CASH. Protože se paní T. umí dívat i dopředu, tak celkem přesně věděla, že do své provozovny nechce tablet, ale „něco“, co vydrží a hlavně je dobře čitelné. Jak sama říká „já mám už brýle a potřebuji na to dobře vidět“ a investovala do pokladního dotykového terminálu s tiskárnou.



Celý sortiment si rozdělila v ceníku DUNA CASH na skupiny káva, čaj, poháry, koktejly, zákusky, nanuky, dorty a dále podskupiny dle názvu položek po dvanácti tak, aby celou nabídku svého sortimentu mohla zadávat pomocí tlačítek na dotykovém displeji. Prvního prosince zahájila ostrý provoz a zatím optimismus neztratila.



Změny ve vykazování INTRASTATU od roku 2016

Vyvážíte nebo dovážíte zboží ze zemí Evropské unie? Máte povinnost vykazovat Intrastat a pojmy jako asimilační práh, dodací podmínky, kombinovaná nomenklatura či zpravodajská jednotka jsou pro Vás velkou neznámou? Nevadí. Jak se zpívá v jedné známé písničce „Statistika sice nuda je, má však cenné údaje, neklesejme na mysl, DUNA nám to vyčíslí“. Nejenom vyčíslí, ale i vygeneruje soubor pro jednoduché načtení na portál Celní správy.

PRODUKČNÍ KLÍČE PRO ROK 2017

Na webu ww.duna.cz má každý uživatel produktů DUNA zřízený svůj vlastní účet. Přístup k němu je jednoduchý - stačí zadat ve volbě PŘIHLÁŠENÍ PRO ZÁKAZNÍKY zaregistrovaný email a heslo. Na zobrazené stránce naleznete všechny produktové klíče, potřebné k aktivaci software pro r. 2017.

Co umí modul INTRASTAT v IS DUNA:

- ❖ Kontroluje povinnost vykazovat (tj. překročení asimilačního prahu)
- ❖ Vytvoří sestavu, kontroluje a hromadně doplní chybějící údaje
- ❖ Vygeneruje soubor ve formátu CSV pro načtení na portál nebo do aplikace

Zásadní změny ve vykazování od 1. 8. 2016:

- ❖ Kurz pro přepočítání cizí měny - došlo ke sjednocení kurzu pro přepočítání cizí měny na Kč, již se nepoužívá kurz celní správy, ale kurz určený pro přepočítání hodnoty zboží v rámci daně z přidané hodnoty.
- ❖ Statistický znak – Seznam vybraného zboží, u kterého se uvádí doplňkový statistický znak, bude stanoven Českým statistickým úřadem sdělením zveřejněným ve Sbírce zákonů.

Nevíte, který email máte zaregistrovaný? Voláte na telefonní číslo nebo pošlete email na adresu registrace@tco.cz a sdělíte, kterou emailovou adresu si přejete mít zaregistrovanou.

Nevíte Vaše heslo? Vyberte v PŘIHLÁŠENÍ PRO ZÁKAZNÍKY volbu ZAPOMENUTÉ HESLO. Na zaregistrovaný mail Vám přijde ve zprávě nové heslo.

DUNA CASH

– POKLADNA NEJEN PRO EET



V listopadu jsme si u nás ve firmě udělali radost a nadělili sobě i Vám vánoční dárek - „kešku“. Tento nejmladší člen naší rodiny programů DUNA se má čile k světu a již během prvního měsíce života si našel téměř třicet nových uživatelů. Zabydlel se zatím v restauracích, cukrárnách, prodejnách pečiva, na bowlingu a v penzionech.

DUNA CASH, jak zní celý název programu, je vhodná všude tam, kde je potřeba snadno vystavit a elektronicky zaevidovat účtenku, udělat závěrku tržeb a také mít přehled o prodejkách. DUNA CASH prodává jak z ceníku, tak umí volně zapsat položku s cenou. „Bere“ platby v hotovosti, kartou i šekem, a když bude potřeba, umí i CashBack. Eviduje stavy na pokladně.

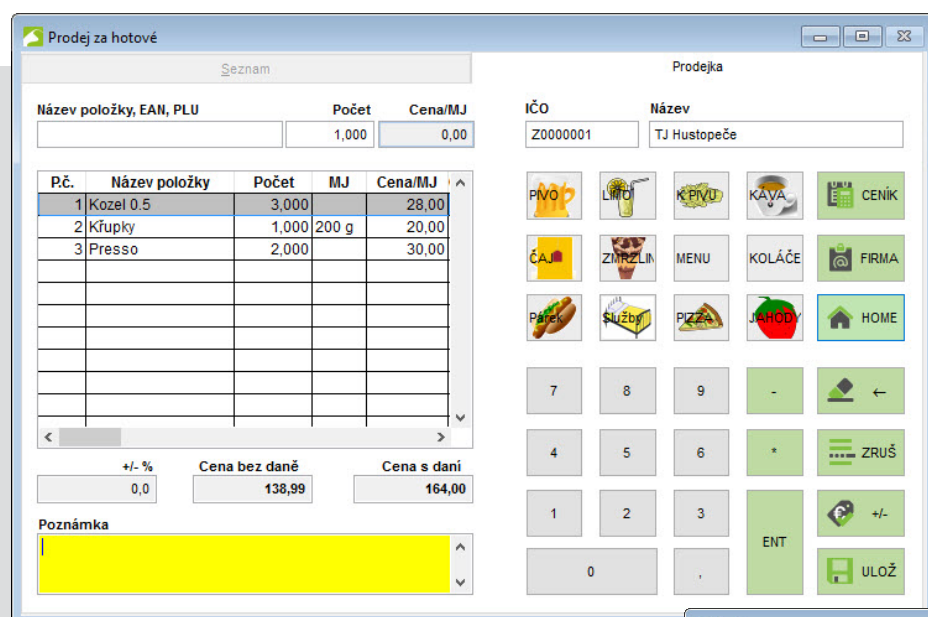
V DUNA CASH můžete mít uložený seznam zákazníků s kontakty, včetně adresy, kterou lze snadno načíst z obchodního rejstříku nebo vyhledat na mapě. Na kontaktní email můžete z programu poslat např. nové ceníky nebo nabídky.

DUNA CASH a její hlavní přednosti:

- ❖ Prodej i při výpadku internetu
- ❖ Spuštění pokladny ve Vašem počítači
- ❖ Bez měsíčního paušálu
- ❖ Jednoduchá instalace

Rozhodující vlastnosti:

- ❖ Prodej přes tlačítka, čárové kódy i názvy
- ❖ Závěrka a přehled denních tržeb
- ❖ latby hotově, kartou i stravenkami



Název položky	Cena	DPH	MJ	PLU	EAN	Pc
1 PIVO	0,0000			0		
Kozel 0.5	28,0000	21,0		1		
Kozel 0.3	18,0000	21,0		2		
Lišta zlatá	156,0000	15,0		78		
Starobmo	34,0000	21,0		79		
Radegast	28,0000	21,0		80		
2 LIMO	30,0000			0		
Kofola toč.	20,0000	15,0	0.5	3		
Kofola toč. 0.3	15,0000	15,0		4		
Žlutá 0.3	12,0000	15,0		5		
Mattonka nep.	25,0000	15,0	0.5	6		
Kofola sklo 0.3	26,0000	15,0	ks	73	8594003849589	
3 K PIVU	0,0000			0		
Předčlky	8,0000	10,0	ks	69		
Křupky	20,0000	15,0	200 g	8		
Tyčky sol.	26,0000	15,0	250 g	9		
KOLÁČE	23,0000	15,0		15		
Párek	12,0000	os	ks	17		
SYR 20	28,0000	15,0		72		
4 KÁVA	0,0000			0		
Turek	25,0000	15,0		10		

LÉKAŘSKÝ SOFTWARE V ROCE 2016



Lékař se tedy může rozhodnout, jestli bude odesílat pacientovu neschopenku hned po jejím vypsání nebo hromadně za celý den. Případně může tyto varianty kombinovat, příznak v evidenci zajistí, aby nebyla jedna neschopenka odeslána dvakrát.

Co se týče dosavadní praxe, máme pro Vás dvě zprávy. Na portálu ČSSZ se neschopenky stále neobjevily. Na druhou stranu se ale mnohem zlepšilo odesílání XML souborů přes datové schránky. Z návratového protokolu se nyní dozvíte rodné číslo pacienta, jehož neschopenka byla přijata či zamítnuta, takže nemusíte složitě dohledávat informace podle ID původní datové zprávy.

V současné době už pracujeme na další verzi programu, která potěší zejména zubaře. Nové technologie ošetřování chrupu si vyžádaly přepracování zubního kříže. Na každý zub je nyní možno umístit tři značky. Přibyla značka na kořeni. Díky tomu lze vytvořit kombinace, které zatím nebylo možno do kříže zapsat (např. korunka nad mrtvým zubem).

Na záložce se zubním křížem přibily navíc dva modré pásy, do nichž lze zaznamenat návrh ošetření. Pokud lékař plánuje náročnější ošetření, které bude pacientovi provádět během více návštěv, zapíše je do návrhu (např. extrakce více zubů). Po provedení ošetření stačí kliknout na příslušnou značku. Ta bude automaticky přenesena do aktuálního stavu chrupu a provedeny navazující operace - zápis do chorobopisu, do provedených výkonů, případně platba pacienta.

Z dalších novinek můžeme jmenovat hromadné přihrávání výsledků laboratorních vyšetření nebo nové formuláře. Potom se již budeme soustředit na úpravu pokladních dokladů a jejich přípravu na EET, která všechny lékaře čeká v roce 2018.

-zš-

Minule jsme se věnovali tvorbě elektronických neschopenek a podali jsme Vám podrobný návod, jak vytvořit a odeslat XML soubor, ve kterém bude uložena vydaná neschopenka (HPN1), ukončená neschopenka (HPN2) nebo hlášení ošetřujícího lékaře (HOL). Letos jsme šli ještě dál. Vydali jsme verzi zdravotnických software DUNA PRIVAT a DUNA DENTA, označenou 2016.2, v níž jsou hromadné neschopenky.

Do menu přibyl oddíl „Neschopenky“ a v něm volba „Hromadné vytvoření ePodání“. Po jejím odkliknutí můžete zadat zpracovávané období, nečastěji to bude jeden den. Program automaticky zpracuje potřebné informace, týkající se všech pacientů, kterým byla v tento den vystavena nebo ukončena neschopenka. Výsledkem budou tři XML soubory a v každém z nich několik pacientů (HPN1, HPN2, HOL).

Pacient	88-11-11/0125	Otlýá Ingrid	28 let
8 7 6 5 4 3 2 1	2 3 4 5 6 7 8		
8 7 6 5 4 3 2 ZK	2 3 4 5 6 7 8		
7 6 5 3 2 1	1 2 3 4 5 6 7 8		
7 6 5 3 2 1	1 2 3 4 5 6 7 8		
30/11/2016	KPE = 4	IK = 12,5	● Stav / Návrh ○ Provedené ošetření

PODPORA S VYUŽITÍM VZDÁLENÉHO PŘÍSTUPU

Současný standard připojení firemních počítačů k Internetu je na takové úrovni, že většinu aktivit našich konzultantů (např. nastavení konfigurace programu, vysvětlení funkčnosti programu, posouzení chybového stavu apod.) lze provádět od stolu, a to formou vzdáleného přístupu.

Takový styl práce **výrazně urychluje a zlevňuje podporu uživatelům**. Zákazník už nemusí čekat na to, kdy si u něj konzultant naplánuje návštěvu a neřeší jeho dopravní náklady.

Princip podpory s využitím vzdáleného přístupu spočívá v tom, že se konzultant připojí přes Internet na Váš počítač, ovládá jej, pracuje a ukazuje na něm stejně, jako by u počítače přímo seděl a po telefonu Vám poskytuje odpovídající rady.

Naše společnost zvolila jako komunikační nástroj systém TeamViewer. Pro jeho spuštění na Vašem počítači stačí telefonicky sdělit konzultantovi Vaše ID z formuláře, který se Vám zobrazí v kterémkoliv programu DUNA v nabídce Nápověda -> TILL CONSULT na webu -> Povolit vzdálený přístup k programu.

V nových Obchodních podmínkách, o kterých je zmínka na jiném místě tohoto magazínu, jsou stanovena ekonomická pravidla pro využívání podpory pomocí TeamViewer.

CO JE NOVÉHO V DUNA MZDY PRO ROK 2017

Všichni jistě dobře víte, že dle nařízení vlády se od 1. 1. 2017 **opět navyšuje minimální mzda** ze současných 9 900,- Kč na 11 000,- Kč za měsíc při stanové pracovní době 40 hodin týdně. Se zvýšením minimální mzdy se současně navyšuje základní hodinová sazba a nejnižší úrovně zaručené mzdy. **Od roku 2017 dochází ke sjednocení nejnižších úrovní zaručené a minimální mzdy pro všechny zaměstnance bez rozdílu, jedná-li se o poživatele invalidního důchodu, či nikoliv.** Dále se zvyšuje příplatek za práci ve ztíženém prostředí. Za každý ztěžující vliv je příplatek nejméně 10% základní sazby minimální mzdy. S ohledem na zvýšení minimální mzdy na

66,- Kč při 40 hodinách týdně dochází i ke zvýšení příplatku za práci ve ztíženém pracovním prostředí minimálně na 6,60 Kč na hodinu za každý ztěžující vliv.

Další plánovanou změnou je **navýšení slevy na děti**. Pro první dítě v rodině se sleva nemění a zůstává 13 404,- Kč ročně. **U druhého dítěte se má navýšit na částku 19 404,- Kč ročně, u třetího a každého dalšího dítěte na 24 204,- Kč ročně.** V době uzávěrky jsou tyto změny v prvním čtení.

Veškeré známé legislativní novinky budou zapracovány do nové verze programu DUNA MZDY pro rok 2017.

Agenturní zaměstnávání

Jelikož víme, že se na trhu objevuje značné množství agentur zprostředkujících zaměstnání, snažili jsme se proto program vylepšit tak, aby i agentury měli zpracování mezd a vedení personální agendy co nejjednodušší.

V údajích o firmě přibyla nová karta s názvem Agentura, kde je možné vyplnit údaje týkající se agenturního zpracování. Dále byl přidán nový číselník Uživateli (firem), ke kterým zaměstnanec můžete přidělovat. Připravili jsme pro Vás také Smlouvu o přidělení, která splňuje všechny potřebné náležitosti.

Postup je jednoduchý: Po zadání nového pracovníka a nového pracovního poměru, je možné **tomuto pracovníkovi přidělit i firmu**, ke které je dočasně přidělen. Následně po stisku tlačítka pro tisk **je možné tisknout „balík“ Vámi zvolených sestav**. Jaké sestavy se mají tisknout je možné zvolit právě v nastavení o agentuře. Zpracování mezd probíhá stávajícím způsobem.

Evidenční listy důchodového pojištění

V této evidenci došlo ke změnám, za které jak věříme, budete určitě rádi. V první fázi úprav jsme do struktur přidali evidenční stav. Co to pro Vás znamená? Nyní je možné provádět výběr na základně evidenčních stavů, což může být výhodné při výstupu více pracovníků během daného období. Ve druhé fázi jsme upravili samotné načítání ELDP a to tak, že se nyní již načítají zaměstnanci, kteří pracovali **na DPP** (druh činnosti T-Z) a **neměli v měsíci mzdu vyšší jak 10 000,-**. Tím Vám odpadá pracné mazání všech těchto zaměstnanců.

V poslední fázi jsme pak do Pracovních poměrů přidali údaje týkající se vytvoření XML souboru ELDP. A jak tato novinka funguje, si ukážeme na příkladu:

Zaměstnanec ukončil pracovní poměr k 31. 8. 2016. V září vygenerujete ELDP pro rok 2016 za celou firmu, provedete výběr na tohoto jediného zaměstnance a vytvoříte XML soubor. Tímto se Vám do pracovních poměrů načte do položky Rok hodnota 2016 a aktuální datum vytvoření XML. **Při opětovném generování ELDP na konci roku 2016 pro celou firmu se Vám již tento zaměstnanec, který má zapsány údaje o odeslání za rok 2016, znovu nevygeneruje!** Tímto opět odpadá mazání zaměstnanců, kterým byl v průběhu roku vygenerován a poslán ELDP.

Další novinky v připravované verzi

Změn a úprav v nové verzi DUNA MZDY bude více. Jelikož naši zákonodárci mají plnou hlavu EET a vše kolem ní, dali nám trochu vydechnout a tak jsme se zaměřili na větší stabilitu programu a další novinky, které zmíníme v několika krátkých bodech.

- ❖ Kontrola data ukončení pracovního poměru při zahájení mezd (program Vás nyní bude upozorňovat, pokud zaměstnanec ukončí PP např. v lednu a vy zahájíte únorové mzdy)
- ❖ Při zaměstnávání cizinců byly provedeny drobné úpravy u ELDP a u některých tiskopisů pro SP a ZP. Plánujeme přidat také tiskopisy pro nástup a výstup do zaměstnání cizinců
- ❖ Nová Žádost na podporu zaměstnávání osob se zdravotním postižením na chráněném pracovním místě
- ❖ Ministerstvo financí mluví o zcela jiném Prohlášení poplatníka daně z příjmů fyzických osob ze závislé činnosti, které by se dalo posílat elektronicky (možná až v r. 2018)
- ❖ Očekávané nové tiskopisy pro FÚ

-lr-

Osobní karta - pracovní poměry

Mzdy: 00003, Podpepal DP, Dopotet MM, Chr.dřina, Rodné číslo: 70-12-19/0958, Datum narození: 19/12/1979

Odesláni ELDP: Rok: 2016, Datum: 25/11/2016

Osobní karta - pracovní poměry

Mzdy: 001, Podpepal DP, Dopotet MM, Chr.dřina, Rodné číslo: 86-06-05/6129, Datum narození: 05/06/1986

Firma (agenturní): MSM, MSCOM s.r.o.

Nastavení údajů o firmě

Firma, Spojení, Fin.úř., Údaje o zástupci, Agentura

Agenturní zaměstnávání

Jsme agentura?

Povolení ke zprostředkování zaměstnání vydaného pod číslem: 1234-25241/0800-2016

ze dne: 30/11/2016

Které sestavy si přejete tisknout po nástupu zaměstnance?

Pracovní smlouva - DPP či DPČ?

Mzdový výměr (Ano/Ne)?

Dohodu o přidělení?

Nástupní listek?

Kartou pracovníka?

OK, Storno

EVIDUJEME TRŽBY V SOFTWARE DUNA



Loni to bylo Kontrolní hlášení, letos je hlavní legislativní novinkou pro následující období Elektronická evidence tržeb neboli EET. Již od jara jsme tuto problematiku pečlivě sledovali, studovali zákony, účastnili se školení s pracovníky ministerstva financí, přemýšleli, vymýšleli a diskutovali navzájem, abychom Vám mohli dodat spolehlivý, funkční a zároveň co nejjednodušší a sofistikovaný modul, který splní funkce požadované Zákonem o elektronické evidenci tržeb.

Vzhledem k tomu, že není žádným způsobem určeno, jak má EET vypadat - obecně je to jakékoliv technické řešení, které dokáže komunikovat přes internet s centrálním serverem Finanční správy v okamžiku přijetí platby, tj. odešle datovou zprávu ve stanoveném formátu a vystaví účtenku – zapracovali jsme potřebné funkce do software DUNA. Snažili jsme se především o to, aby EET bylo co nejvíce automatické, jednoduché pro obsluhu a nebylo zbytečně obtěžující.

EET je dodáváno jako volitelný modul, který přidává potřebné funkce do účetní nebo obchodní agendy software DUNA.

Kde evidujeme:

Kasa – je agenda určená k prodeji, kde jsou vystavovány prodejky s úhradou za hotové, platební kartou nebo stravenkami, takže všechny doklady jsou automaticky elektronicky evidovány

Fakturace/Pohledávky – agenda slouží k vystavování daňových dokladů (faktur) a obvykle nemá žádnou spojitost s platbou, která vzniká následně v pokladně nebo v bance. Ovšem např. při platbě kartou nemáme jinou možnost elektronicky evidovat hned v okamžiku této platby (nestačí až při připsání na bankovní účet), takže to zajistíme již při uložení faktury na základě formy úhrady, u které zaškrtneme parametr EET. Ve Fakturaci/Pohledávkách lze tedy dělat EET volitelně podle nastavení forem úhrady.

Pokladna – slouží obecně k evidování pohybu hotovosti ve firmě, takže funkce EET sem neodmyslitelně patří. Týká se to samozřejmě příjmových pokladních dokladů, přičemž úhrada vydané faktury je elektronicky zaevidována automaticky (pokud už to ovšem neudělala faktura sama) a ostatní přijaté platby (např. jiné tržby v hotovosti) lze zaevidovat volitelně.

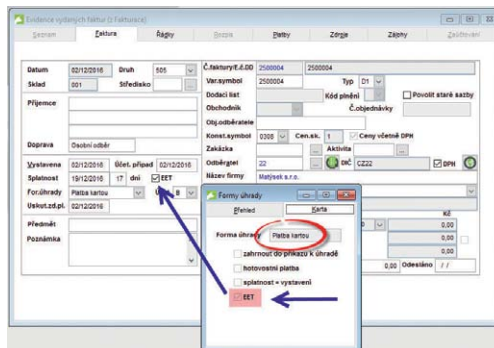
Kdy evidujeme:

Okamžikem evidování je vždy ukládání dokladu v konkrétní agendě. Současně vzniká zápis v nové Evidenci EET, která údaje ihned odesílá na Finanční správu a přiřazuje k nim doručené potvrzovací odpovědi, které je nutné natisknout na účtence, tj. dokladu o EET.

Co evidujeme:

Rozsah evidovaných, tj. „elektronicky odesílaných“ údajů je přesně dán zákonem. Kromě údajů o poplatníkovi (DIČ, označení provozovny a označení pokladního zařízení), data a času přijetí platby nebo vystavení účtenky, pořadového čísla účtenky a typu režimu se odesílají pouze korunové údaje o celkové částce platby (u plátců DPH rozčleněné na základy a DPH podle sazeb).

Odesílané údaje v datové zprávě jsou samozřejmě chráněny šifrováním podle technické dokumentace k EET.



NOVÉ OBCHODNÍ PODMÍNKY

ještě v nedávné minulosti jsme s našimi klienty, a to buď svým jménem nebo jménem našeho autorizovaného partnera, uzavírali Smlouvy o poskytování software v papírové podobě, které upravovaly detaily smluvních vztahů mezi dodavatelem software a mezi uživatelem tohoto software. Se smlouvami se pojila poměrně velká administrativní zátěž, zejména při nejrůznějších změnách v rozsahu používaného software. Po pravdě řečeno, uložené smlouvy nebyly vždy aktualizované a často se k nám nedostaly zpět ani zcela nově vystavené smlouvy. Mohu tedy shrnout důvody, které nás vedly ke změně tohoto způsobu úpravy smluvního stavu: administrativní pracnost a neaktuálnost uložených smluv.

Nicméně, práva a povinnosti smluvních stran u smluvních vztahů, které často přetrvávají i několik desetiletí, by měla být někde formalizována. Nevymýšleli jsme nic nového a zvolili jsme moderní způsob uzavření smlouvy o poskytnutí software. Asi nejdříve z Vás se setkal při stahování nějakého programu nebo zadávání objednávky v e-shopu s textem, který musel formálně odsouhlasit, aby vůbec mohl dále pokračovat.

Vydali jsme se obdobným směrem a přešli na elektronický způsob Vašeho vyjádření toho, že rozumíte a souhlasíte s právy a povinnostmi Vás jako uživatele a nás jako výrobce software. Text pod názvem Obchodní podmínky se Vám zobrazí vždy, když budete aktivovat první verzi software pro daný rok. V případě, že nepotvrdíte svůj souhlas s těmito podmínkami, nebudete moci pokračovat v aktivaci software (= vložit produkční klíč, který zpřístupní verzi pro další rok).

Pokud však porovnáte staré písemné smlouvy s elektronickými Obchodními podmínkami, zjistíte, že mezi oběma dokumenty jsou pouze drobné rozdíly v částech textu, kdy bylo potřeba přesnější nebo detailnější vyjádření či drobná inovace. Neočekáváme tedy žádné vážnější námítky ze strany Vás, našich klientů.

Obchodní podmínky jsou platné pro všechny uživatele našeho software, bez rozdílu toho, kdo je jejich dodavatelem software a souvisejících služeb.

S textem Obchodních podmínek se můžete předem seznámit na našem webu na adrese:
https://www.duna.cz/data/ke-stazeni/ucto/obch_podm_tco.pdf

ZMĚNY V ÚČETNÍCH VÝKAZECH A ÚČETNÍ OSNOVĚ PLATNÉ OD ROKU 2016

V návaznosti na změny Zákona o účetnictví byly před koncem roku 2015 provedeny i změny vyhlášek pro jednotlivé typy účtující subjektů (tj. podnikatelské, nevýdělečné i příspěvkové) a došlo tak k úpravám účtové osnovy, Rozvahy a Výkazu zisku a ztrát s platností od 1.1.2016. Především u podnikatelských účetních jednotek byla změna výkazů zásadní, a i když jsme software DUNA upravili, je potřeba věnovat pozornost např. číselníku Účtová osnova nebo Dokladová řada a upravit ručně některé nastavené hodnoty. Následující informace jsou určeny především pro tyto účetní jednotky, ale obdobně to platí i pro nevýdělečné popř. příspěvkové organizace.

Je možné, že jste tyto změny zatím nepostřehli, a proto tuto informaci berete jako pomůcku pro sestavování účetní závěrky za rok 2016, která vás teprve čeká.

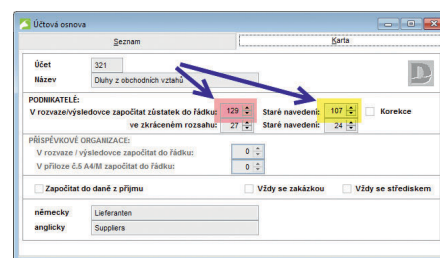
K jakým změnám například došlo?

- ❖ V účtové osnově se zrušily rozvahové účty 011 a 071 (Zřizovací výdaje a Oprávky ke zřiz. výdajům) a zavedly nové rozvahové účty 067 (Zápůjčky a úvěry – podstatný vliv) a 254 (Podíly – ovládaná nebo ovládající osoba)
- ❖ V účtové osnově se dále zrušily výnosové účty pro účtování změny stavu zásob vlastní činnosti a aktivaci 611 – 614 a 621 – 624 a byly nahrazeny nákladovými účty 581 – 588. Současně došlo ke zrušení původních účtů 582, 584, 588, 589, které nemají adekvátní náhradu a nově se bude účtovat na účet 547 (Mimořádné provozní náklady) nebo 565 (Mimořádné finanční náklady), dále zrušení účtů pro daň z mimořádné činnosti 593 a 594, o které se již nebude účtovat. Zrcadlově k nákladům se zrušil účet 688 a účtování přejde na nové účty 649 (Mimořádné provozní výnosy) a 669 (Mimořádné finanční výnosy).
- ❖ V Rozvaze došlo k přeskupení řádků s podrobnějšími mezisoučty a až pětiúrovňovým číslováním (nově C.II.2.4.4 Krátkodobé poskytnuté zálohy oproti původnímu číslování C.III.7.)

- ❖ V souvislosti s novými účty pro účtování změny stavu zásob vlastní činnosti a aktivaci se nově účtuje do nákladů, ale na stejnou stranu Md nebo Dal jako původně do výnosů. Ve výsledovce se tyto položky vykazují jako náklady a tedy pro výpočet hospodářského výsledku se odečítají.
- ❖ Položka Výkazu zisku a ztrát „Odpisy dlouhodobého hm. a nehm. majetku“ se zařazuje do části „E. Úpravy hodnot v provozní oblasti“, konkrétně „E.1. Úpravy hodnot dlouhodobého hm. a nehm. majetku“.

Software DUNA má k dispozici jak nové výkazy (platné od 1.1.2016), tak staré výkazy (pro potřeby např. účtování v hospodářském roce). Při vstoupení do účtové osnovy jsme nabídli možnost provést posun navedení účtů do výkazů s novou volbou odložení této operace na „POZDĚJI“ a vytištěním sestavy s přehledem změn navedení.

U firem, které účtovaly loni na letos zrušených účtech, je potřeba kromě nového navedení účtové osnovy provést i opravu kontaktů v Dokladové řadě, aby již letos na tyto účty neúčtovaly. Také původní údaj o minulém období je potřeba ručně zapsat na nové účty v Souboru účtů, protože tato operace nemohla být provedena automaticky bez vědomí odpovědných pracovníků.



Při navádění účtů do nových řádků Rozvahy jsme také nemohli provést automatické rozdělení účtů pohledávek a závazků do části pro krátkodobé nebo dlouhodobé. Všechny odpovídající účty jsme proto navedli do části pro krátkodobé pohledávky/závazky a je potřeba provést případnou změnu navedení dlouhodobých účtů ručně.

PĚT KROKŮ K EET

1. VÝBĚR VHODNÉHO ZAŘÍZENÍ

Dle Vašich požadavků navrhne vhodný software a posoudíme vhodnost Vašeho stávajícího hardwarové vybavení.

2. ZÍSKÁNÍ CERTIFIKÁTŮ

Pomůžeme Vám stáhnout z portálu finanční správy potřebné certifikáty pro provoz EET na Vašem zařízení.

3. INSTALACE

Zapojíme hardware a nainstalujeme vhodný software.

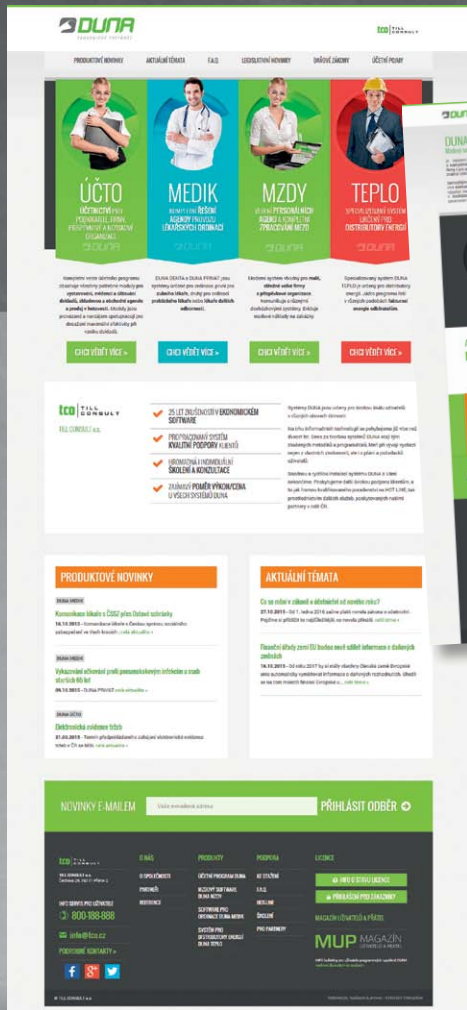


4. ZAŠKOLENÍ

Zaškolíme uživatele v naší učebně nebo přímo u Vás na firmě.

5. PODPORA

Poskytneme Vám okamžitou podporu při provozních problémech po telefonu nebo formou vzdáleného přístupu.



tco | TILL CONSULT

TILL CONSULT a.s.
Čechova 29
750 11 Přerov 2

INFO servis pro uživatele
800 188 888

tel: 581 277 387
fax: 581 277 388
info@tco.cz

www.duna.cz

S Dunou se zaevduje vaše účtenka, dříve než vykoukne první ...

Pomůcka: AKKRA, ATUTY, MELAVIT	ZKR. DIVADLA SATIRY	INC. PROZAICKÁ KLIMY	VEŘEJNÉ OSVĚTLENÍ (ZKR.)	OPERATIVNÍ PRÁCE	LEVNÝ SALÁM	SPZ OLOMOUCE		SEVERSKÉ MUŽSKÉ JMÉNO	KOUŘIT		ŽENSKÉ JMÉNO	UTROUSIT (SLZU)	EGYPT. BŮH SLUNCE	ZÁSOBOVÁNÍ VODOU (ZKR.)	OZNAČENÍ AFGHÁN- SKÝCH LETADEL
DVOCE (SLOVENSKY)							SBÍRKA ZÁKONŮ SEHNAT				TRHY S CENNÝMI PAPÍRY				
ČESKÁ SERIÁLOVÁ HEREČKA											SLOVENSKÁ ŘEKA ZAVÁŘENINA S KUSY OVOCE				
	DRUH TRHAVINY	ČLENSKÝ STÁT INDICKÉ REPUBLIKY	INICIÁLY PREZIDENTA BENEŠE ŤUKAT			DRNKACÍ HUDEBNÍ NASTROJ						SPZ KOŠICE- VENKOV	KOŽAČKÝ NÁČELNÍK		
HL. MĚSTO GHANY						TAJENKA ŽENSKÉ JMÉNO									TRUMFY V BRIDŽI
ANDRADIT OBSAHLUJÍCÍ TITAN								HRÁČ TENISU UKAZOVACÍ ZÁJMENO							
ZAJIŠŤOVAT VÁHY										PATLAT DODAVATEL PLYNU					
TKANÝ NÁSTĚNNÝ KOBEREČ											ČESKÉ DRÁHY	RUSKÁ ŘEKA	MASARYKOVA UNIVERSITA PÍSMENO ŘECKÉ ABECEDY		
JMÉNO NORSKÝCH KRÁLŮ						UKAZOVACÍ ZÁJMENO				VNÍMAT ČICHEM					
DRUH KVĚTENSTVÍ						STAROJE GYPTSKÝ BŮH SLUNCE				TEKASKY					

Pro prvního řešitele, který odešle tajenku na emailovou adresu ekon_sw@tco.cz, čeká malý dárek